

รายงานนี้เป็นส่วนหนึ่งของโครงการพัฒนาระบบฐานข้อมูลเชิงลึกอุตสาหกรรมผลิตภัณฑ์ยางและไม้ยางพารา โดย สำนักงานเศรษฐกิจอุตสาหกรรม ร่วมกับ สถาบันพลาสติก

สถานการณ์ อุตสาหกรรมยางธรรมชาติ

สถานะการผลิต

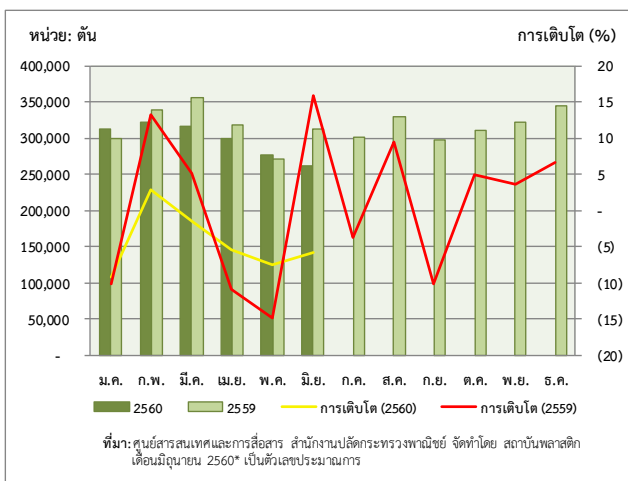
ภาพรวมการผลิตยางแผ่นและยางแท่งในเดือนมิถุนายน 2560 (ประมาณการจากข้อมูลที่ได้จากการสำรวจผู้ประกอบการของสำนักงานเศรษฐกิจอุตสาหกรรม) เมื่อเปรียบเทียบกับเดือนมิถุนายน 2559 โดยมีข้อมูลดังนี้ ยางแผ่นขยายตัวเพิ่มขึ้น ร้อยละ 65.66 ยางแท่งขยายตัวเพิ่มขึ้น ร้อยละ 10.31 โดยคาดว่า เป็นผลจากนโยบายแก้ไขปัญหาราคายางพาราจากทั้งภาครัฐและภาคเอกชนส่งผลให้ปริมาณการผลิตเพิ่มขึ้น (ตาราง 1)

สถานะการค้าและตลาด

➤ การจำหน่ายในประเทศ

ภาพรวมปริมาณการจำหน่ายยางแผ่นและยางแท่งในเดือนมิถุนายน 2560 (ประมาณการจากข้อมูลที่ได้จากการสำรวจผู้ประกอบการของสำนักงานเศรษฐกิจอุตสาหกรรม) เมื่อเปรียบเทียบกับเดือนมิถุนายน 2559 โดยมีข้อมูลดังนี้ ยางแผ่นขยายตัวลดลง ร้อยละ 11.55 ยางแท่งขยายตัวเพิ่มขึ้น ร้อยละ 26.81 ตามลำดับ (ตาราง 2)

➤ การส่งออกและตลาดส่งออก



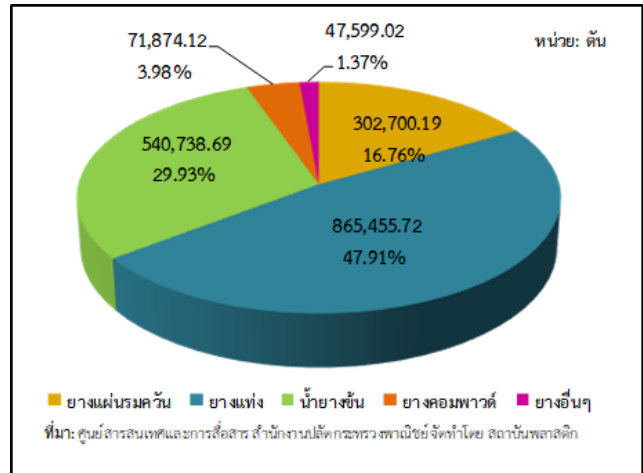
รูปที่ 1 ปริมาณการส่งออกยางธรรมชาติของประเทศไทยเปรียบเทียบกับปี 2559 กับปี 2560 (ม.ค.-มิ.ย.)

ปริมาณการส่งออกยางธรรมชาติของประเทศไทยในเดือนมิถุนายน 2560 อยู่ที่ 261,251 ตัน ลดลงจากเดือนที่ผ่านมาที่มีปริมาณการส่งออกอยู่ที่ 277,288 ตัน หรือขยายตัวลดลงร้อยละ 5.78 (ข้อมูลจากศูนย์สารสนเทศและการสื่อสาร สำนักงานปลัดกระทรวงพาณิชย์) (รูปที่ 1)

โดยมีรายละเอียดแต่ละผลิตภัณฑ์ ดังนี้ ยางแผ่นรมควันขยายตัวเพิ่มขึ้น ร้อยละ 18.94 ยางแท่งขยยตัวลดลง ร้อยละ 5.09 น้ำยางข้นขยายตัวลดลงร้อยละ 40.0 ยางคอมพาวนด์ขยายตัวลดลง ร้อยละ 39.16 และ ยางอื่นๆ ขยายตัวเพิ่มขึ้น ร้อยละ 127.82 และเมื่อเปรียบเทียบกับเดือนเดียวกันปีที่แล้ว (มิ.ย. 59) พบว่าขยายตัวลดลง ร้อยละ 16.61 โดยเดือนมิถุนายน 2559 มี

ปริมาณการส่งออกอยู่ที่ 313,283.36 ตัน (ตารางที่ 3) คาดว่าส่วนหนึ่งเป็นผลจากความต้องการยางพาราจากจีนซึ่งเป็นผู้ซื้อรายใหญ่
ชะลอตัวและสต็อกยางจีนยังเพิ่มต่อเนื่องอยู่ที่ 358,218 ตัน (ข้อมูล ณ วันที่ 30 มิถุนายน 2560)

สำหรับภาพรวมปริมาณการส่งออกสะสม 6 เดือน ในปี 2560 โดยมีปริมาณสะสมอยู่ที่ 1,806,574.81 ตัน โดยยางแท่งมี สัดส่วนสูงสุด ร้อยละ 47.91 ปริมาณการส่งออกสะสม 865,455.72 ตัน รองลงมาเป็นน้ำยางข้นมีสัดส่วนร้อยละ 29.93 ปริมาณการ ส่งออกสะสม 540,738.69 ตัน และที่เหลือจะเป็นยางแผ่นรมควัน ยางคอมพาวด์ และยางอื่นๆ ตามลำดับ (รูปที่ 2 และ ตารางที่ 3)

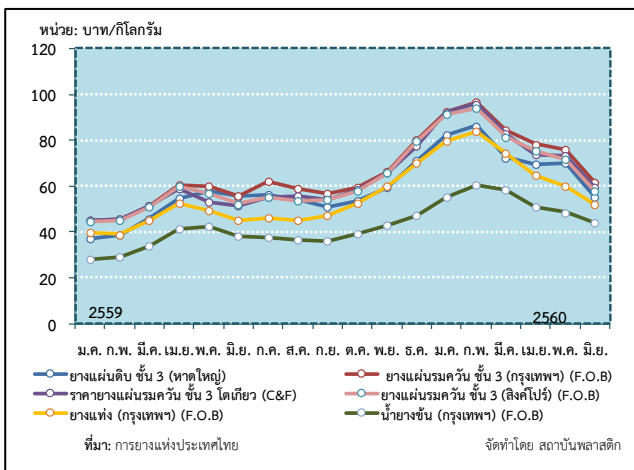


รูปที่ 2 สัดส่วนและปริมาณการส่งออกยางธรรมชาติของประเทศไทย
เดือนมกราคม-มิถุนายน 2560

➤ การนำเข้าและแหล่งนำเข้า

ปริมาณการนำเข้ายางธรรมชาติและยางคอมพาวด์ในเดือนมิถุนายน 2560 มีปริมาณ 1,764.59 ตัน เมื่อเทียบกับเดือน มิถุนายนปีที่ผ่านมา ที่มีปริมาณ 2,052.77 ตัน ลดลง ร้อยละ 14.04 ข้อมูลจากศูนย์สารสนเทศและการสื่อสาร สำนักงาน ปลัดกระทรวงพาณิชย์ (ตาราง 4)

ราคายาง



รูปที่ 3 ราคายางในประเทศไทย ตลาดล่วงหน้าโตเกียวและสิงคโปร์
ตั้งแต่เดือนมกราคม 2559 - มิถุนายน 2560

ภาพรวมความเคลื่อนไหวของราคายางในเดือนมิถุนายน 2560 ยังปรับตัวลดลงต่อ โดยสาเหตุหลักๆ ยังเป็นผลจากอุปทาน ยางพารามีมากกว่าเนื่องจากจีนที่เป็นผู้ซื้อรายใหญ่ไม่เร่งซื้อ ยางพารา ถึงแม้ว่าจะมีช่วงฝนตกหนักในหลายพื้นที่ที่เพาะปลูกยาง ทำให้ผลผลิตออกสู่ตลาดน้อยก็ตาม เนื่องจากสต็อกยางพาราจีน ยังอยู่ในระดับที่สูงมากโดยอยู่ที่สามแสนห้าหมื่นตัน และราคาน้ำมันดิบที่ยังต่ำกว่า 45 เหรียญต่อบาร์เรล ซึ่งส่งผลต่อราคา ยางพาราอีกทาง

แนวโน้มอุตสาหกรรมและราคายาง

แนวโน้มการผลิตยางพาราคาดว่าชะลอตัวต่อ เนื่องจากหลายพื้นที่ประสบปัญหาฝนตกหนักและน้ำท่วม ทำให้ผลผลิตน่าจะออกสู่ตลาดน้อย และยังคงติดตามเศรษฐกิจจีนว่าเป็นอย่างไร เพราะจะส่งผลโดยตรงต่อคำสั่งซื้อยางพารา

ส่วนคาดการณ์ราคายางพารายังไม่มีมุมมองเชิงบวกกว่าราคาจะปรับตัวเพิ่มขึ้นมาก อาจจะมีปรับเพิ่มกรอบแคบๆ ไม่เกิน 1-2 บาท ถึงแม้ว่าภาครัฐจะมีมาตรการเร่งด่วนออกมาช่วยเหลือชาวสวนยางพาราแล้วก็ตาม เนื่องจากปัจจัยที่กดดันราคามีหลายด้าน อาทิ ราคาน้ำมันดิบ ความต้องการยางพาราจากจีน ราคายางพาราดตลาดล่วงหน้าทั้งโตเกียวและเซี่ยงไฮ้ เป็นต้น

สถานการณ์

อุตสาหกรรมผลิตภัณฑ์ยาง

สภาวะการผลิต

ภาพรวมปริมาณการผลิตยางล้อในเดือนมิถุนายน 2560 (ประมาณการจากข้อมูลที่ได้จากการสำรวจผู้ประกอบการของสำนักงานเศรษฐกิจอุตสาหกรรม) ขยายตัวลดลงเมื่อเทียบกับเดือนเดียวกันปีที่แล้ว เมื่อแบ่งตามผลิตภัณฑ์จะมีรายละเอียดดังนี้ ยางนอกรถยนต์นั่งและรถกระบะ ขยายตัวลดลงร้อยละ 3.83 ยางนอกรถบรรทุกและรถโดยสารขยายตัวลดลงร้อยละ 4.27 ยางนอกรถจักรยานยนต์ขยายตัวลดลงร้อยละ 6.7 ยางนอกอื่นๆ ขยายตัวลดลงร้อยละ 4.54 ยางในรถบรรทุกและรถโดยสารขยายตัวเพิ่มขึ้นร้อยละ 8.11 ยางในรถจักรยานยนต์ขยายตัวลดลงร้อยละ 4.62 และยางล้อดอกขยายตัวลดลงร้อยละ 6.16 (ตารางที่ 1)

สำหรับภาพรวมปริมาณการผลิตถุงมือยาง/ถุงมือตรวจ เดือนมิถุนายน 2560 อยู่ที่ 1,530 ล้านชิ้น (ประมาณการจากข้อมูลที่ได้จากการสำรวจผู้ประกอบการของสำนักงานเศรษฐกิจอุตสาหกรรม) ขยายตัวเพิ่มขึ้นเมื่อเทียบกับเดือนมิถุนายน 2559 ร้อยละ 1.59 ส่วนปริมาณการผลิตถุงมือยาง/ถุงมือตรวจ สหสม 6 เดือนอยู่ที่ 8,684 ล้านชิ้น (จากการประมาณการ) (ตารางที่ 1)

สภาวะการค้าและตลาด

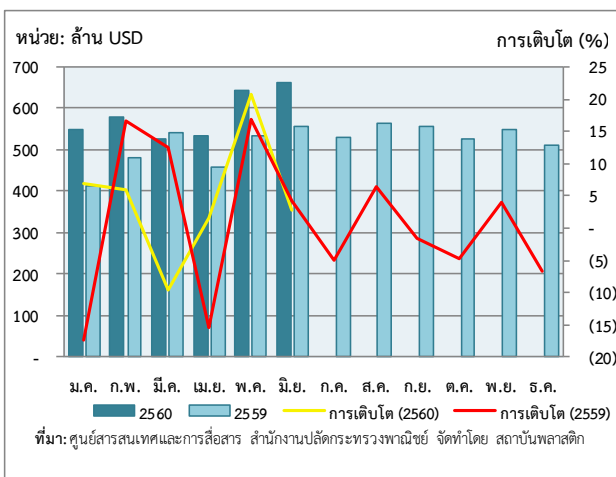
► การจำหน่ายในประเทศ

ภาพรวมการจำหน่ายยางล้อในประเทศในเดือนมิถุนายน 2560 (ประมาณการจากข้อมูลที่ได้จากการสำรวจผู้ประกอบการของสำนักงานเศรษฐกิจอุตสาหกรรม) ปรับตัวลดลงเมื่อเทียบกับเดือนมิถุนายน 2559 เมื่อแบ่งตามผลิตภัณฑ์จะมีรายละเอียดดังนี้ ยางนอกรถยนต์นั่งและรถกระบะขยายตัวลดลงร้อยละ 7.6 ยางนอกรถบรรทุกและรถโดยสารขยายตัวลดลงร้อยละ 4.79 ยางนอกรถจักรยานยนต์

ขยายตัวลดลงร้อยละ 2.98 ภายนอกอื่นๆ ขยายตัวเพิ่มขึ้นร้อยละ 42.69 ยางในรถบรรทุกและรถโดยสารขยายตัวเพิ่มขึ้นร้อยละ 7.35 ยางในรถจักรยานยนต์ขยายตัวลดลงร้อยละ 4.81 และยางล้อดอกขยายตัวลดลงร้อยละ 7.42 (ตารางที่ 2)

สำหรับภาพรวมปริมาณการจำหน่ายถุงมือยาง/ถุงมือตรวจ เดือนมิถุนายน 2560 อยู่ที่ 168 ล้านชิ้น (ประมาณการจากข้อมูลที่ได้จากการสำรวจผู้ประกอบการของสำนักงานเศรษฐกิจอุตสาหกรรม) ปรับตัวลดลงร้อยละ 8.2 เมื่อเทียบกับเดือนมิถุนายน 2559 ส่วนปริมาณการจำหน่ายถุงมือยาง/ถุงมือตรวจ สะสม 6 เดือนอยู่ที่ 1,150 ล้านชิ้น (จากการประมาณการ) (ตารางที่ 2)

➤ การส่งออกและตลาดส่งออก

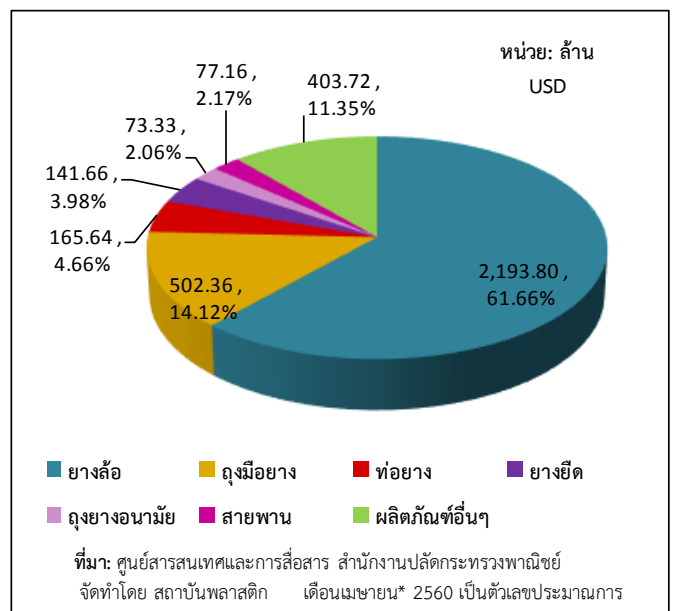


ภาพรวมการส่งออกผลิตภัณฑ์ยางของไทยในเดือนมิถุนายน 2560 มีมูลค่า 661.07 ล้านดอลลาร์สหรัฐ เพิ่มขึ้นจากเดือนที่ผ่านมาที่มีมูลค่า 642.64 ล้านดอลลาร์สหรัฐ หรือขยายตัวเพิ่มขึ้นร้อยละ 2.87 (รูปที่ 4) และเมื่อเทียบกับเดือนมิถุนายน 2559 ที่มีมูลค่า 556.78 ล้านดอลลาร์สหรัฐ ขยายตัวเพิ่มขึ้นร้อยละ 18.73 (ตารางที่ 6)

โดยตลาดส่งออกใหญ่ของไทยยังเป็นประเทศจีน สหรัฐฯ และญี่ปุ่น ไม่เปลี่ยนแปลง

รูปที่ 4 มูลค่าการส่งออกผลิตภัณฑ์ยางของไทย เปรียบเทียบปี 2559 กับปี 2560 (มกราคม-มิถุนายน)

สัดส่วนการส่งออกผลิตภัณฑ์ยางสะสม 6 เดือน (ม.ค.-มิ.ย.60) อยู่ที่ 3,557.68 ล้านดอลลาร์สหรัฐ โดยผลิตภัณฑ์ยางล้อมีสัดส่วนมากที่สุด ร้อยละ 61.66 มูลค่า



2,193.80 ล้านดอลลาร์สหรัฐ รองมาคือ กล้วยอย่าง ร้อยละ 14.12 มูลค่า 502.36 ล้านดอลลาร์สหรัฐ (รูปที่ 5)

รูปที่ 5 สัดส่วนและมูลค่าการส่งออกผลิตภัณฑ์ยางของไทย
เดือนมกราคม-มิถุนายน 2560

► การนำเข้าและแหล่งนำเข้า

ภาพรวมการนำเข้าผลิตภัณฑ์ยางของไทยในเดือนมิถุนายน 2560 มีมูลค่า 114.44 ล้านดอลลาร์สหรัฐ เพิ่มขึ้นจากเดือนมิถุนายนปีที่ผ่านมาที่มีมูลค่า 103.50 ล้านดอลลาร์สหรัฐ หรือเพิ่มขึ้นร้อยละ 10.57 โดยมีรายละเอียดตามผลิตภัณฑ์ดังนี้ ยางล้อขยายตัวเพิ่มขึ้นร้อยละ 13.52 ท่อยางขยายตัวเพิ่มขึ้นร้อยละ 4.13 สายพานขยายตัวเพิ่มขึ้นร้อยละ 32.68 ปะเก็น/ซีลยางขยายตัวลดลงร้อยละ 3.57 กล้วยขยายตัวลดลง ร้อยละ 9.21 และผลิตภัณฑ์ยางอื่นขยายตัวเพิ่มขึ้น ร้อยละ 10.32 (ตารางที่ 7)

แนวโน้มอุตสาหกรรม

แนวโน้มอุตสาหกรรมผลิตภัณฑ์ยางคาดว่าจะกลับมาฟื้นตัวในช่วงไตรมาสสาม หลังจากที่ภาครัฐมีนโยบายตั้งศูนย์ทดสอบล้อยาง และความคืบหน้าของนิคมยางพารา “Rubber City “ ได้รับการตอบรับจากภาคเอกชนที่จะมาลงทุนการแปรรูปยางพาราในนิคมฯ และการร่วมมือระหว่างภาครัฐและเอกชน โดยการยางแห่งประเทศไทยและเอกชนผู้ส่งออกยางพารา เพื่อแก้ไขปัญหาราคายางพาราตกต่ำ แต่ยังคงติดตามสถานการณ์ต่างประเทศ เนื่องจากความไม่สงบแถบทะเลจีนเหนือ สถานการณ์ซีเรีย อาจจะทำให้ความรุนแรงได้ ซึ่งจะส่งผลกระทบต่อภาคการส่งออกของไทย

สถานการณ์.....

อุตสาหกรรมไม้ และผลิตภัณฑ์จากไม้

สถานะการผลิต

ภาพรวมปริมาณการผลิตไม้อบแห้งเดือนมิถุนายน 2560 (ประมาณการจากข้อมูลที่ได้จากการสำรวจผู้ประกอบการของสำนักงานเศรษฐกิจอุตสาหกรรม) ขยายตัวลดลงจากเดือนมิถุนายน 2559 ร้อยละ 8.37 และภาพรวมการผลิตสะสมในระยะ 6 เดือน (ม.ค.-มิ.ย.) ขยายตัวเพิ่มขึ้นจากช่วงเดียวกันของปีที่แล้วร้อยละ 4.59

ภาพรวมปริมาณการผลิตเครื่องเรือนทำด้วยไม้เดือนมิถุนายน 2560 (ประมาณการจากข้อมูลที่ได้จากการสำรวจผู้ประกอบการของสำนักงานเศรษฐกิจอุตสาหกรรม) ขยายตัวเพิ่มขึ้นร้อยละ 7.73 และภาพรวมการผลิตสะสมในระยะ 6 เดือน (ม.ค.-มิ.ย.) ขยายตัวลดลงจากช่วงเดียวกันของปีที่แล้วร้อยละ 4.43 (ตารางที่ 1)

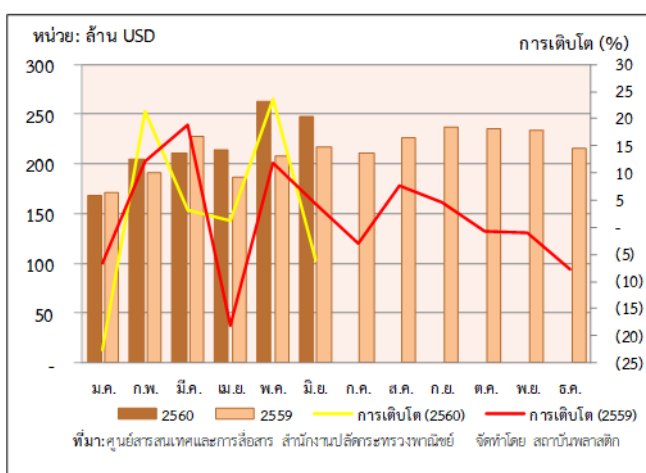
สภาวะการค้าและตลาด

➤ การจำหน่ายในประเทศ

ภาพรวมปริมาณการจำหน่ายไม้อบแห้งในเดือนมิถุนายน 2560 (ประมาณการจากข้อมูลที่ได้จากการสำรวจผู้ประกอบการของสำนักงานเศรษฐกิจอุตสาหกรรม) ขยายตัวลดลงจากเดือนมิถุนายนปีที่ผ่านมาร้อยละ 3.86 และภาพรวมการผลิตสะสมในระยะ 6 เดือน (ม.ค.-มิ.ย.) ขยายตัวลดลงจากช่วงเดียวกันของปีที่แล้วร้อยละ 8.52

ส่วนภาพรวมปริมาณการจำหน่ายเครื่องเรือนทำด้วยไม้ในเดือนมิถุนายน 2560 (ประมาณการจากข้อมูลที่ได้จากการสำรวจผู้ประกอบการของสำนักงานเศรษฐกิจอุตสาหกรรม) ขยายตัวเพิ่มขึ้นจากเดือนมิถุนายนปีที่ผ่านมาร้อยละ 15.44 และภาพรวมการผลิตสะสมในระยะ 6 เดือน (ม.ค.-มิ.ย.) ขยายตัวลดลงจากช่วงเดียวกันของปีที่แล้วร้อยละ 16.31 (ตารางที่ 2)

➤ การส่งออกและตลาดส่งออก



ภาพรวมมูลค่าการส่งออกไม้แปรรูป เครื่องเรือนไม้ฯ อุปกรณ์ก่อสร้างไม้ และผลิตภัณฑ์ไม้ของไทยในเดือนมิถุนายน 2560 มีมูลค่า 247.49 ล้านดอลลาร์สหรัฐ ลดลงจากเดือนที่แล้วที่มีมูลค่า 263.55 ล้านดอลลาร์สหรัฐ หรือขยายตัวลดลงร้อยละ 6.09 และเมื่อเทียบกับเดือนมิถุนายน 2559 ที่มีมูลค่า

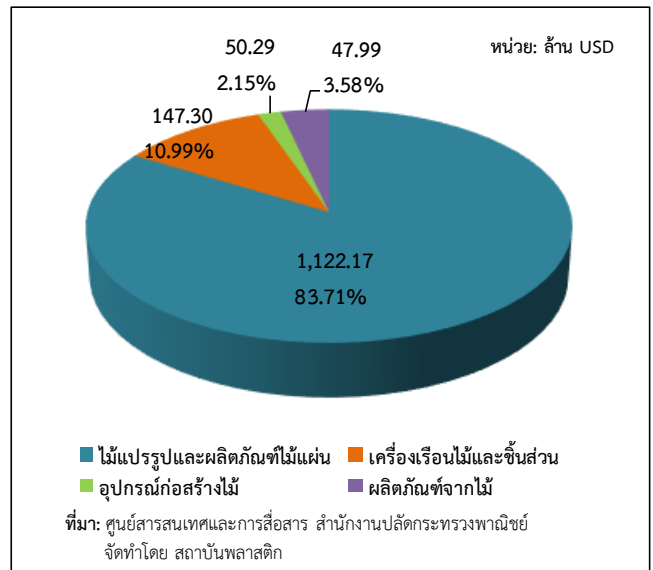
การส่งออก 217.42 ล้านดอลลาร์สหรัฐ จะขยายตัวเพิ่มขึ้นร้อยละ 13.83 (รูปที่ 6 และตารางที่ 8)

ภาพรวมมูลค่าการส่งออกสะสมในระยะ 6 เดือน (ม.ค.-มิ.ย.)

มีมูลค่าการ
ส่ง ออก
1,340.54

รูปที่ 6 มูลค่าการส่งออกไม้ เครื่องเรือนไม้ และผลิตภัณฑ์ไม้ของไทย
เปรียบเทียบปี 2559 กับปี 2560 (มกราคม-มิถุนายน)

ดอลลาร์สหรัฐ ขยายตัวเพิ่มขึ้นจากช่วงเดียวกันของปีที่แล้วร้อยละ 11.49 โดยกลุ่มไม้แปรรูปและผลิตภัณฑ์ไม้แผ่นมีสัดส่วนมากที่สุด ร้อยละ 83.71 มูลค่าสะสม 6 เดือนอยู่ที่ 1,122.17 ล้านดอลลาร์สหรัฐ (ตารางที่ 8 และ รูปที่ 7)



รูปที่ 7 สัดส่วนและมูลค่าการส่งออกไม้ เครื่องเรือนไม้ และ
ผลิตภัณฑ์ไม้ของไทยเดือนมกราคม-มิถุนายน 2560

➤ การนำเข้าและแหล่งนำเข้า

ภาพรวมการนำเข้าไม้แปรรูป เครื่องเรือนไม้ ผลิตภัณฑ์ไม้ และอุปกรณ์ก่อสร้างไม้ของไทยในเดือนมิถุนายน 2560 มีมูลค่า 34.64 ล้านดอลลาร์สหรัฐ ลดลงจากเดือนเดียวกันในช่วงปีที่ผ่านมาที่มีมูลค่า 48.69 ล้านดอลลาร์สหรัฐ หรือขยายตัวลดลงร้อยละ 28.85

มูลค่าการนำเข้าสะสมระยะ 6 เดือน (ม.ค.-มิ.ย. 60) มีมูลค่า 180.76 ล้านดอลลาร์สหรัฐ ลดลงเมื่อเทียบกับช่วงเวลาเดียวกันของปีที่แล้ว ที่มีมูลค่า 291.90 ล้านดอลลาร์สหรัฐ หรือขยายตัวลดลงร้อยละ -38.07 (ตาราง 9)

ราคาไม้ยางพารา

ราคาไม้ยางพาราท่อนรวม ขนาดเส้นผ่าศูนย์กลาง 5 นิ้ว ราคา 1.80 – 2.30 บาทต่อกิโลกรัม ตามประกาศของสมาคมธุรกิจไม้ยางพาราไทย ณ วันที่ 10 มิถุนายน 2560
(สามารถดูราคาไม้ยางพาราแปรรูปได้ที่ : <http://www.tpa-rubberwood.org/price.php>)

ราคาไม้ยางพาราท่อนเส้นผ่าศูนย์กลางต่ำกว่า 6 นิ้ว ราคา 2.35 บาทต่อกิโลกรัม ไม้แยกขนาดไม้ ราคา 1.05 บาทต่อกิโลกรัม ประกาศโดย สกย.อ. เมืองกระบี่ การยางแห่งประเทศไทย

แนวโน้มอุตสาหกรรม และราคาไม้ยางพารา

แนวโน้มอุตสาหกรรมแปรรูปไม้ยางคาดว่าจะยังเป็นปกติ แต่หลังจากที่การยางแห่งประเทศไทยขึ้นทะเบียนไม้ยางพาราตามสากล คาดว่ามีอนาคตสดใสในการที่แปรรูปไม้ยางส่งออกไปยุโรป และญี่ปุ่นมากขึ้น รวมถึงแปรรูปเป็นวัตถุดิบสำหรับใช้ในโรงไฟฟ้าชีวมวลอีกด้วย

ตาราง 1 ปริมาณผลผลิตยาง ผลิตภัณฑ์ยาง ไม้อบแห้งและเครื่องเรือนไม้ของไทยในปี 2559 และปี 2560 (มกราคม-มิถุนายน)

ประเภท	2559	ม.ค.-มิ.ย.*		มิ.ย.*		% เปลี่ยนแปลง	
		2559	2560	2559	2560	6 เดือน	มิ.ย.
ยางธรรมชาติ							
ยางแผ่น (ตัน)	99,164	45,676	53,491	5,135	8,506	17.11	65.66
ยางแท่ง (ตัน)	860,014	455,286	473,311	66,372	73,214	3.96	10.31
ผลิตภัณฑ์ยาง							
ยางนอกรถยนต์นั่ง/รถกระบะ (เส้น)	31,201,938	15,516,688	15,255,051	2,660,700	2,558,889	-1.69	-3.83
ยางนอกรถบรรทุก/รถโดยสาร (เส้น)	3,265,148	1,671,299	1,651,140	286,755	274,523	-1.21	-4.27
ยางนอกรถจักรยานยนต์ (เส้น)	23,097,060	11,694,873	11,230,079	2,024,752	1,888,999	-3.97	-6.70
ยางนอกอื่นๆ (เส้น)	549,607	281,788	320,356	49,334	47,094	13.69	-4.54
ยางในรถบรรทุกและรถโดยสาร (เส้น)	1,869,971	945,201	974,419	159,579	172,521	3.09	8.11
ยางในรถจักรยานยนต์ (เส้น)	37,607,392	19,142,917	19,039,666	3,276,498	3,124,976	-0.54	-4.62
ยางหล่อดอก (เส้น)	140,407	70,367	74,567	12,372	11,610	5.97	-6.16
ถุงมือยาง/ถุงมือตรวจ (ล้านชิ้น)	18,312	8,954	8,684	1,506	1,530	-3.02	1.59
ไม้							
ไม้อบแห้ง (แผ่น)	48,926,549	23,760,992	24,851,862	4,355,550	3,991,161	4.59	-8.37
เครื่องเรือนทำด้วยไม้ (ชิ้น)	4,107,069	2,130,623	2,036,296	343,965	370,537	-4.43	7.73

ที่มา: ศูนย์สารสนเทศเศรษฐกิจอุตสาหกรรม สำนักงานเศรษฐกิจอุตสาหกรรม

ข้อมูลจากการสำรวจผู้ผลิตประกอบด้วย ยางแผ่น 11 ราย ยางแท่ง 20 ราย ยางนอกรถยนต์นั่ง/รถกระบะ 5 ราย ยางนอกรถบรรทุก/รถโดยสาร 9 ราย

ยางนอกรถจักรยานยนต์ 8 ราย ยางนอกอื่นๆ 5 ราย ยางในรถบรรทุกและรถโดยสาร 7 ราย ยางในรถจักรยานยนต์ 7 ราย ยางหล่อดอก 5 ราย

ถุงมือยาง/ถุงมือตรวจ 13 ราย ไม้อบแห้ง 7 ราย และเครื่องเรือนทำด้วยไม้ 32 ราย

*เดือนมิถุนายน 2560 ประมาณการโดยวิธี Moving Average

ตาราง 2 ปริมาณการจำหน่ายยาง ผลิตภัณฑ์ยาง ไม้อบแห้งและเครื่องเรือนไม้ของไทยในปี 2559 และปี 2560 (มกราคม-มิถุนายน)

ประเภท	2559	ม.ค.-มิ.ย.*		มิ.ย.*		% เปลี่ยนแปลง	
		2559	2560	2559	2560	6 เดือน	มิ.ย.
ยางธรรมชาติ							
ยางแผ่น (ตัน)	37,156	19,840	13,230	3,310	2,928	-33.32	-11.55
ยางแท่ง (ตัน)	53,422	28,368	25,598	3,470	4,401	-9.76	26.81
ผลิตภัณฑ์ยาง							
ยางนอกรถยนต์นั่ง/รถกระบะ (เส้น)	21,491,616	10,760,044	10,543,752	1,891,766	1,748,079	-2.01	-7.60
ยางนอกรถบรรทุก/รถโดยสาร (เส้น)	2,786,048	1,428,227	1,399,942	243,266	231,604	-1.98	-4.79
ยางนอกรถจักรยานยนต์ (เส้น)	17,534,724	8,943,896	8,986,819	1,499,718	1,455,056	0.48	-2.98
ยางนอกอื่นๆ (เส้น)	28,312	14,526	47,031	2,439	3,480	223.77	42.69
ยางในรถบรรทุกและรถโดยสาร (เส้น)	1,625,826	831,484	828,099	130,199	139,769	-0.41	7.35
ยางในรถจักรยานยนต์ (เส้น)	26,837,030	14,072,211	13,813,211	2,360,991	2,247,414	-1.84	-4.81
ยางหล่อดอก (เส้น)	99,048	47,371	50,181	8,451	7,824	5.93	-7.42
ถุงมือยาง/ถุงมือตรวจ (ล้านชิ้น)	1,869	1,103	1,150	183	168	4.26	-8.20
ไม้							
ไม้อบแห้ง (แผ่น)	25,548,991	11,966,570	10,947,200	2,110,903	2,029,381	-8.52	-3.86
เครื่องเรือนทำด้วยไม้ (ชิ้น)	669,331	346,633	290,085	54,235	62,607	-16.31	15.44

ที่มา: ศูนย์สารสนเทศเศรษฐกิจอุตสาหกรรม สำนักงานเศรษฐกิจอุตสาหกรรม

ข้อมูลจากการสำรวจผู้ผลิตประกอบด้วย ยางแผ่น 11 ราย ยางแท่ง 20 ราย ยางนอกรถยนต์นั่ง/รถกระบะ 5 ราย ยางนอกรถบรรทุก/รถโดยสาร 9 ราย

ยางนอกรถจักรยานยนต์ 8 ราย ยางนอกอื่นๆ 5 ราย ยางในรถบรรทุกและรถโดยสาร 7 ราย ยางในรถจักรยานยนต์ 7 ราย ยางหล่อดอก 5 ราย

ถุงมือยาง/ถุงมือตรวจ 13 ราย ไม้อบแห้ง 7 ราย และเครื่องเรือนทำด้วยไม้ 32 ราย

*เดือนมิถุนายน 2560 ประมาณการโดยวิธี Moving Average

ตาราง 3 ปริมาณการส่งออกยางธรรมชาติของไทยในปี 2559 และปี 2560 (มกราคม-มิถุนายน)

ประเภทยาง	2559	ม.ค.-มิ.ย.		มิ.ย.		% เปลี่ยนแปลง		สัดส่วน (%)
		2559	2560	2559	2560	6 เดือน	มิ.ย.	
ยางแผ่นรมควัน	569,364.82	297,770.19	302,700.19	38,549.23	45,850.17	1.66	18.94	16.76
ยางแท่ง	1,733,713.00	857,354.54	865,455.72	128,962.55	122,393.04	0.94	-5.09	47.91
น้ำยางข้น*	1,240,187.00	609,236.77	540,738.69	126,588.27	75,956.50	-11.24	-40.00	29.93
ยางคอมพาวด์**	205,511.00	105,794.11	71,874.12	15,961.37	9,711.55	-32.06	-39.16	3.98
ยางอื่นๆ	53,892.00	25,406.36	25,806.11	3,221.95	7,340.22	1.57	127.82	1.37
รวม	3,802,667.82	1,895,561.97	1,806,574.81	313,283.36	261,251.48	-4.69	-16.61	100.00

หน่วย: ตัน

ที่มา: ศูนย์สารสนเทศและการสื่อสาร สำนักงานปลัดกระทรวงพาณิชย์

ประมวลผลโดยสถาบันพลาสติก

* เป็นน้ำหนักของเนื้อยางแห้ง

** เป็นน้ำหนักของยางธรรมชาติผสมเคมี

ตาราง 4 ปริมาณการนำเข้ายางธรรมชาติของไทยในปี 2559 และปี 2560 (มกราคม-มิถุนายน)

หน่วย: ตัน

ประเภทยาง	2559	ม.ค.-มิ.ย.		มิ.ย.		% เปลี่ยนแปลง		สัดส่วน (%)
		2559	2560	2559	2560	6 เดือน	มิ.ย.	
ยางแผ่นรมควัน	117.38	121.80	20.16	-	-	0.00	0.00	0.20
ยางแท่ง	249.42	179.34	40.34	-	0.004	-77.51	0.00	0.40
น้ำยางข้น*	2,712.49	1,707.77	973.35	273.92	177.48	-43.00	-35.21	9.63
ยางคอมพาวด์**	21,510.09	9,383.13	9,067.06	1,777.85	1,587.10	-3.37	-10.73	89.75
ยางอื่นๆ	95.50	92.32	2.00	1.00	-	-97.83	-100.00	0.02
รวม	24,684.88	11,484.36	10,102.91	2,052.77	1,764.59	-12.03	-14.04	100.00

ที่มา: ศูนย์สารสนเทศและการสื่อสาร สำนักงานปลัดกระทรวงพาณิชย์

ประมวลผลโดยสถาบันพลาสติก

* เป็นน้ำหนักของเนื้อยางแห้ง

** เป็นน้ำหนักของยางธรรมชาติผสมเคมีดำ

ตาราง 5 ราคายางธรรมชาติในประเทศไทยและตลาดล่วงหน้าตลาดโตเกียว และสิงคโปร์ในปี 2559 และปี 2560 (มกราคม-มิถุนายน)

หน่วย: บาทต่อกิโลกรัม

ประเภทยาง	2559 (เฉลี่ยทั้งปี)	2559 มิ.ย.	2560		% เปลี่ยนแปลง	
			พ.ค.	มิ.ย.	YOY (%)	MOM (%)
ยางแผ่นดิบ ชั้น 3 หาดใหญ่	52.79	53.96	69.78	55.28	2.45	-20.78
ยางแผ่นรมควัน ชั้น 3 กรุงเทพฯ (F.O.B)	58.40	55.61	75.99	61.56	10.70	-18.99
ยางแผ่นรมควัน ชั้น 3 โตเกียว (C&F)	55.93	51.12	73.27	59.25	15.90	-19.13
ยางแผ่นรมควัน ชั้น 3 สิงคโปร์ (F.O.B)	56.18	52.17	71.5	57.98	11.14	-18.91
ยางแท่ง กรุงเทพฯ (F.O.B)	49.24	45.18	59.87	51.88	14.83	-13.35
น้ำยางข้น กรุงเทพฯ (F.O.B)	37.59	38.23	48.43	43.75	14.44	-9.66

ที่มา: การยางแห่งประเทศไทย

ประมวลผลโดยสถาบันพลาสติก

หมายเหตุ: ยางแผ่นรมควันชั้น 3 (F.O.B) ส่งมอบล่วงหน้า 2 เดือน

ยางแท่ง กรุงเทพฯ (F.O.B) และน้ำยางข้น กรุงเทพฯ (F.O.B) ส่งมอบล่วงหน้า 1 เดือน

ตาราง 6 มูลค่าการส่งออกผลิตภัณฑ์ยางของไทยในปี 2559 และปี 2560 (มกราคม-มิถุนายน)

หน่วย: ล้านดอลลาร์สหรัฐ

ประเภทยาง	2559	ม.ค.-มิ.ย.		มิ.ย.		% เปลี่ยนแปลง		สัดส่วน (%)
		2559	2560	2559	2560	6 เดือน	มิ.ย.	
ยางล้อ	3,751.88	1,784.08	2,193.80	343.84	423.61	22.97	23.20	61.66
ถุงมือยาง	954.41	449.13	502.36	83.74	90.70	11.85	8.31	14.12
ท่อยาง	304.64	143.17	165.64	25.94	28.84	15.70	11.18	4.66
ยางยืด	234.26	114.83	141.66	17.57	24.34	23.37	38.52	3.98
ถุงยางอนามัย	139.59	70.28	73.33	10.75	14.28	4.34	32.89	2.06
สายพาน	141.60	69.87	77.16	13.41	12.91	10.43	-3.75	2.17
ผลิตภัณฑ์อื่นๆ	717.26	347.38	403.72	61.54	66.39	16.22	7.90	11.61
รวม	6,243.64	2,978.73	3,557.68	556.78	661.07	19.44	18.73	100.00

ที่มา: ศูนย์สารสนเทศและการสื่อสาร สำนักงานปลัดกระทรวงพาณิชย์

ประมวลผลโดยสถาบันพลาสติก

ตาราง 7 มูลค่าการนำเข้าผลิตภัณฑ์ยางของไทยในปี 2559 และปี 2560 (มกราคม-มิถุนายน)

หน่วย: ล้านดอลลาร์สหรัฐ

ประเภทยาง	2559	ม.ค.-มิ.ย.		มิ.ย.		% เปลี่ยนแปลง		สัดส่วน (%)
		2559	2560	2559	2560	6 เดือน	มิ.ย.	
ยางล้อ	416.92	215.03	211.95	35.66	40.48	-1.43	13.52	34.04
ท่อยาง	160.93	80.89	79.44	14.29	14.88	-1.79	4.13	12.76
สายพาน	74.13	31.61	43.99	5.81	7.71	39.18	32.68	7.07
ปะเก็น/ซีลยาง	46.77	22.36	23.07	3.93	3.79	3.16	-3.57	3.71
ถุงมือยาง	37.49	18.70	18.80	3.86	3.50	0.54	-9.21	3.02
ผลิตภัณฑ์อื่นๆ	478.97	230.07	245.33	39.95	44.08	6.63	10.32	39.40
รวม	1,215.21	598.66	622.59	103.50	114.44	4.00	10.57	100.00

ที่มา: ศูนย์สารสนเทศและการสื่อสาร สำนักงานปลัดกระทรวงพาณิชย์

ประมวลผลโดยสถาบันพลาสติก

ตาราง 8 มูลค่าการส่งออกไม้ ผลิตภัณฑ์จากไม้ เครื่องเรือนไม้และชิ้นส่วนของไทยในปี 2559 และปี 2560 (มกราคม-มิถุนายน)

หน่วย: ล้านดอลลาร์สหรัฐ

ประเภท	2559	ม.ค.-มิ.ย.		มิ.ย.		% เปลี่ยนแปลง		สัดส่วน (%)
		2559	2560	2559	2560	6 เดือน	มิ.ย.	
ไม้แปรรูปและผลิตภัณฑ์ไม้แผ่น	1,984.80	912.11	1,122.17	166.88	206.85	23.03	23.95	83.71
- ไม้แปรรูป	1,156.70	516.51	669.83	97.69	117.99	29.68	20.78	
- ไม้ยางพาราแปรรูป	1,143.90	513.10	2.90	96.90	-	-99.43	-100.00	
- ไม้แปรรูปอื่นๆ	12.80	3.41	666.93	0.80	117.99	19435.81	14696.31	
- ไม้แผ่น	828.10	395.59	452.34	69.19	88.86	14.34	28.43	
- ไม้อัด ไม้วีเนียร์ และไม้แผ่นอื่นๆ	17.56	8.93	10.15	1.67	1.81	13.70	8.73	
- แผ่นขึ้นไม้อัดและแผ่นใยไม้อัด	810.54	386.66	442.18	67.52	87.04	14.36	28.92	
เครื่องเรือนไม้และชิ้นส่วน	402.30	195.64	147.30	32.83	27.00	-24.71	-17.78	10.99
อุปกรณ์ก่อสร้างไม้	54.73	27.16	23.08	5.61	4.52	-15.03	-19.42	2.15
ผลิตภัณฑ์ไม้	141.92	67.49	47.99	12.09	9.12	-28.89	-24.56	3.58
รวม	2,583.75	1,202.40	1,340.54	217.42	247.49	11.49	13.83	100.00

ที่มา: ศูนย์สารสนเทศและการสื่อสาร สำนักงานปลัดกระทรวงพาณิชย์

ประมวลผลโดยสถาบันพลาสติก

ตาราง 9 มูลค่าการนำเข้าไม้ ผลิตภัณฑ์จากไม้ เครื่องเรือนไม้และชิ้นส่วนของไทยในปี 2559 และปี 2560 (มกราคม-มิถุนายน)

หน่วย: ล้านดอลลาร์สหรัฐ

ประเภท	2559	ม.ค.-มิ.ย.		มิ.ย.		% เปลี่ยนแปลง		สัดส่วน (%)
		2559	2560	2559	2560	6 เดือน	มิ.ย.	
ไม้แปรรูปและผลิตภัณฑ์ไม้แผ่น	412.56	205.67	102.17	34.89	18.30	-50.32	-47.55	56.52
- ไม้แปรรูป	213.17	109.54	17.09	18.21	3.76	-84.40	-79.36	
- ไม้ยางพาราแปรรูป	0.43	0.21	-	0.01	-	-100.00	-100.00	
- ไม้แปรรูปอื่นๆ	212.74	109.34	17.09	18.20	3.76	-84.37	-79.35	
- ไม้แผ่น	199.39	96.12	85.08	16.68	14.54	-11.49	-12.82	
- ไม้อัด ไม้วีเนียร์ และไม้แผ่นอื่นๆ	177.92	84.92	76.78	15.42	12.67	-9.59	-17.83	
- แผ่นขึ้นไม้อัดและแผ่นใยไม้อัด	21.47	11.20	8.30	1.25	1.87	-25.93	48.83	
เครื่องเรือนไม้และชิ้นส่วน	116.32	56.19	48.11	8.76	10.12	-14.39	15.52	26.61
อุปกรณ์ก่อสร้างไม้	21.33	10.02	13.40	1.39	2.46	33.72	76.82	7.41
ผลิตภัณฑ์ไม้	43.21	20.02	17.09	3.64	3.76	-14.65	3.18	9.46
รวม	593.42	291.90	180.76	48.69	34.64	-38.07	-28.85	100.00

ที่มา: ศูนย์สารสนเทศและการสื่อสาร สำนักงานปลัดกระทรวงพาณิชย์

ประมวลผลโดยสถาบันพลาสติก